



FAUNA CIRCUNDANTE EN LA ANTÁRTICA

Autor: Sandra Armijo Hernández

Punta Arenas, 21 de Noviembre 2016

ÍNDICE

	Página
1. Resumen	3
2. Introducción	4
3. Desarrollo texto	5
4. Conclusión	22
5. Bibliografía	24
6. Apéndices y anexos	25

RESUMEN

El presente trabajo tiene como objetivo entregar una descripción de la Fauna circundante en la Antártica y sus características físicas. La metodología utilizada tiene una orientación cualitativa - descriptiva. La recolección de información se realizó a partir de material bibliográfico e ilustrativo. Los resultados obtenidos, muestran que la fauna circundante está adaptada fisiológica y morfológicamente para sobrevivir a las bajas temperaturas de las aguas y de los hielos en la antártica, por ello, las características de esta fauna son la presencia de pocas especies con gran cantidad de ejemplares en cada uno de ellos.

Palabras claves: Fauna- animales – medio ambiente- naturaleza – flora-fauna

INTRODUCCIÓN

Las características particulares del continente antártico, así como la barrera al desplazamiento de la mayoría de los animales que impone la Convergencia Antártica, hacen que la mayor parte de la fauna terrestre y marina que es posible encontrar en esta zona sea considerada 'endémica'. Esto significa, que son animales que pueden sobrevivir sólo en un tipo de ambiente; en este caso, solamente en la Antártica.

Como estos animales deben vivir en condiciones extremadamente frías, han desarrollado diferentes adaptaciones corporales. Así, las ballenas, focas, lobos marinos y las aves antárticas tienen una gruesa capa bajo su piel, la que les permite aislarlos del frío; el plumaje o el pelaje que los recubre, también les permite mantenerse protegidos de las bajas temperaturas y de la humedad ambiental. Otros animales en cambio, como los invertebrados terrestres y algunas especies de peces, presentan compuestos químicos especiales en su sangre que impiden que ésta se congele. Estos compuestos son llamados proteínas anticongelantes.

Entre los invertebrados terrestres se encuentran insectos, como la mosca sin alas y colémbolos; arácnidos, como los ácaros, y gusanos, como los nemátodos.¹ Además, se encuentran otros invertebrados terrestres, como tardígrados y rotíferos.

Entre los invertebrados marinos se encuentran crustáceos, moluscos y equinodermos.

Bajo este prisma, el presente trabajo tiene como objetivo entregar una descripción sucinta de la fauna circundante en la antártica su desarrollo condiciones de vida y reproducción lugares donde se desarrollan y reproducen.

¹Los nematodos son organismos que, por lo general, suelen vivir en el medio acuático, aunque también habitan en la superficie. Entre las más de veinticinco mil especies detectadas por los científicos, hay nematodos de existencia autónoma y otros parásitos de los seres humanos, las plantas y los animales.

Iniciando con las **focas**, donde se describe la especie su morfología y las diferentes familias de dichos pinnípedos, el segundo la **Ballenas**, sus respectivas familias o especies su morfología y costumbres etc. **Las Aves**, teniendo como centro de gravedad las diferentes especies de pingüinos, su reproducción y nidificación, **Peces** sus características externas y evolución, la **fauna invertebrada** y su variedad de especies.

DESARROLLO

Focas

El nombre científico de las focas es el de pinnípedos, que significa "con pies como aletas". Se dividen en dos tipos principales: los fócidos (*phocidae*) o focas verdaderas, que evolucionaron a partir de antepasados parecidos a las nutrias, y los otáridos² que comprenden los osos marinos.

Familia: Phocidae

Se puede decir que la familia de los fócidos comprende pinnípedos caracterizados por la ausencia de pabellones auditivos y extremidades posteriores siempre vueltas hacia atrás y que no participan en la locomoción terrestre, dedos de las extremidades anteriores con uñas de desarrollo normal.

Los fócidos extendidos preferentemente en el hemisferio norte, presentan cinco géneros con cinco especies en el Continente Antártico.

Foca de Weddell (*Leptonychotes weddellii*). (Fig. N° 1)

²Familia de mamíferos pinnípedos marinos de aspecto similar al de las focas, pero de cuerpo más esbelto y con pabellones auditivos.

Esta foca pasa buena parte del invierno bajo el agua, respirando en agujeros en el hielo que mantiene abiertos con la boca. Mide tres metros de largo y pesa hasta 400 kg. Fue nombrada así en honor a explorador Sir James Weddell.³

Viven en grandes manadas y habitan la región circumpolar del hemisferio sur, Antártida. Son vistos regularmente en las muchas islas sin hielo de la Península Antártica. Estos pinnípedos no migran, y sus movimientos locales son el resultado de cambios en las condiciones del hielo (morfología de las zonas congeladas).

Foca cangrejera (*Lobodoncarcinophagus*). (Fig. N° 2)

La más abundante de todas, se alimenta principalmente de krill, empleando sus dientes especializados como filtro.

Alcanzan tres metros de longitud y un peso de 300 kg, Su población es de 40.000.000 ejemplares.

Foca de Ross (*Ommatophocarossi*). (Fig. N° 3)

La menos estudiada de las focas antárticas, se alimenta de calamares y vive entre los témpanos flotantes.

Es la más pequeña, mide 2,3 mts. y pesa hasta 200 kg. A corta distancia, las focas de Ross pueden ser fácilmente identificadas por sus grandes ojos, que son hasta 7 cm de diámetro.

Recibe su nombre en honor al explorador James Clark Ross.⁴

Leopardo marino o foca leopardo (*Hydrurgaleptonyx*). (Fig. N° 4)

³(Ostende, 1787 - Londres, 1834) Marino británico. En 1822, cuando realizaba una expedición por los mares australes en busca de pieles de animales marinos, descubrió las Orcadas del Sur (1823) y un mar de hielo al que llamó «mar del rey Jorge IV», actualmente denominado mar de Weddell.

⁴(Londres, 15 de abril de 1800 - Aylesbury, 3 de abril de 1862) fue un oficial de la Royal Navy, explorador y botánico. Junto con su tío John **Ross** y William Edward Parry exploró el Ártico y posteriormente lideró su propia expedición a la Antártida.

Un animal solitario, poderoso depredador de la foca antártica de distribución más amplia. Mide aproximadamente tres metros y pesa 350 kg.

Se alimenta de krill, aves, pingüinos y otras focas.

Se caracteriza por su ferocidad, ataca ocasionalmente al hombre.

Elefante Marino Austral (*Mirounga leonina*). (Fig. N° 5)

La mayor de todas las focas australes, Los machos pueden alcanzar una longitud de 4,5 mts. y un peso de 4.000 kilos.

Lleva ese nombre por su gran tamaño, y a que el adulto macho tiene un gran probóscide⁵ que usa para hacer un fuerte rugido, especialmente durante la temporada del apareo para ahuyentar otros machos.

Hay gran dimorfismo sexual en el tamaño corporal, ya que los machos adultos pueden llegar a medir más de 4,5 m de largo y alcanzar un peso de entre 2.200 y 4.000 kg.

La hembra es bastante más pequeña, alcanzando los 3,5 m y pesando entre 700 y 1.000 kg.

Familia: *otariidae*

La familia de los otáridos comprende pinnípedos que se caracterizan por la presencia de pabellón de la oreja (oído externo), extremidades posteriores móviles, los que pueden participar activamente en la locomoción terrestre y presenta los dedos de las extremidades anteriores desprovistos de uñas. Tienen de 34 a 38 dientes dispuestos para cada media arcada mandibular. Los otáridos presentes en el Hemisferio Austral especialmente en el Continente Antártico son especies del género *Arctocephalus*

Lobo Marino Antártico (*Arctocephalus gazella*) (Fig. N° 6)

⁵Trompa del elefante, el elefante marino, el tapir y otros animales

Se alimenta de peces y crustáceos, se mueve con agilidad en tierra y en el agua, pueden parar su peso en las aletas delanteras. Miden hasta 2 metros.

Vive en las aguas antárticas, estos lobos marinos se encuentran más en Georgia del Sur.

Este animal fue descubierto en la isla de Kerguelen. Las hembras y los lobos marinos jóvenes tienden a ser grises con una superficie inferior más ligera.

Cerca de uno en 1000 lobos marinos antárticos son de piel “rubio pálido”

Ballenas del Océano Austral

Hay dos órdenes de ballenas que habitan en aguas antárticas: las ballenas desdentadas y las dentadas.

Ballenas desdentadas

Ballena Azul (*Balaenoptera musculus*) (Fig. N° 7)

La criatura más grande que jamás haya vivido, la ballena Azul pasa el verano en aguas antárticas, alimentándose de krill. Cría en alta mar.

La ballena azul mide entre 24 y 27 mts. de longitud y pesa entre 100 y 120 toneladas, aunque hay registros de ejemplares de más de 30 m de longitud y más de 170 T. de peso, lo que la convierten en el mayor animal existente en la actualidad y también en el mayor que haya existido nunca en la Tierra.

Rorcual Común (*Balaenoptera physalus*) (Fig. N° 8)

El rorcual común vive y cría en mar abierto, permaneciendo al norte del límite de los hielos, donde se alimenta de krill y de crustáceos pequeños.

En tamaño, este animal es el segundo más grande existente en el planeta, solo superado por la ballena azul. Puede llegar a alcanzar una longitud de 27 metros.

Su cuerpo es largo y estilizado, de un color gris parduzco, menos en su parte inferior, que es blanquecina. Existen dos subespecies diferenciadas: el rorcual del

norte, que tiene su hábitat en el Atlántico Norte, y el rorcual antártico, de mayor tamaño, que vive habitualmente en aguas del océano Antártico.

Rorcual del Boreal o del Norte (*Balaenoptera borealis*) (Fig. N° 9)

Rara vez penetra entre los témpanos flotantes, permaneciendo en aguas más profundas donde se alimenta de presas veloces como los bacalaos antárticos.

Luego de ser cazado a gran escala en los mares del sur durante la mitad del siglo XX, época en que se mataron cerca de 200.000 ejemplares, el rorcual boreal es ahora una especie protegida internacionalmente.

Rorcual aliblanco (*Balaenoptera acutorostrata*) (Fig. N° 10)

También conocido como ballena de "minke común" o "ballena enana".

Es la más pequeña y común de las ballenas desdentadas, el rorcual aliblanco nada con rapidez y emigra al sur para alimentarse del krill antártico.

Yubarta o ballena jorobada (*Megaptera novaeangliae*) (Fig. N° 11)

Llamada también ballena de joroba por su costumbre de arquear fuertemente el dorso antes de sumergirse, la yubarta permanece cerca de la costa en sus emigraciones de norte a sur y cría en aguas poco profundas.

Las ballenas jorobadas son las cantantes de la familia. Adoptan una posición vertical con su cabeza hacia abajo al momento de cantar. Produce ruidos sordos, como el de la octava más grave del órgano de tubo de una catedral., dándole luego paso a gemidos lastimeros y a un chillido como el que produce el aire al escaparse e un globo al estirarle el cuello.

Todas las ballenas jorobadas entonan un canto igual que va evolucionando constantemente. Su sonido puede viajar kilómetros y kilómetros en las profundidades. Este canto es entonado principalmente en la etapa de

reproducción de la ballena. Las poblaciones de jorobadas siguen diferentes rutas migratorias hacia zonas más cerca de los polos en verano, y hacia aguas más tropicales en el invierno, donde los gigantes dejan de comer para concentrarse en el apareamiento.

Ballena Austral o ballena franca (*Eubalaenaglacialis*) (Fig. N° 12)

Esta ballena cría en los estuarios más que en el mar abierto, y ejecuta una espectacular exhibición nupcial, saltando completamente fuera del agua, poniéndose vertical cabeza abajo y agitando la cola en el aire.

Es del grupo de las ballenas francas, así llamadas porque eran más fáciles de capturar.

Ballenas dentadas

Difieren de todos los demás mamíferos en que sólo tiene una abertura nasal.

Orca (*Orcinus orca*) (Fig. N° 13)

El más grande de todos los carnívoros, la orca se encuentra desde los trópicos hasta los límites de la Antártida continental, penetrando por los canales entre los témpanos flotantes para alimentarse de focas y pingüinos.

Es un animal sumamente versátil, siendo un depredador que se alimenta de peces, tortugas, aves, focas, tiburones e incluso de otros cetáceos, no posee enemigos naturales.

Zifio Calderón Austral (*Hyperoodonplanifrons*) (Fig. N° 14)

Con mandíbulas formando un pico y la frente prominente, el zifio calderón austral se ve raras veces.

Se alimenta principalmente de calamares, y puede permanecer sumergido hasta una hora.

Hay dos especies, el zifio calderón boreal (*Hyperoodonampullatus*) y el zifio calderón austral (*Hyperoodonplanifrons*). También suelen denominarse ballenas pico (o nariz) de botella.

Aunque las dos especies son físicamente parecidas, sus historias recientes son muy diferentes: la especie austral ha sido poco observada, nunca fue cazada y es probablemente el zifio más abundante de las aguas antárticas; sin embargo, la especie del norte fue duramente cazada por noruegos y británicos durante el siglo XIX y principios del XX. Noruega dejó de cazarlas en 1973.

AVES

Pingüinos

Familia: *Sphenicidae* Pingüino - Orden: *Sphenisciformes*

Son seis géneros que comprenden hasta 18 especies.

Aves con una gran adaptación a la vida del mar; sus alas se han convertido en verdaderos remos. Solamente los encontramos en el Hemisferio Sur.

Caminan erguidos y también se deslizan sobre la nieve apoyando la superficie ventral de su cuerpo e impulsándose con las patas. Esta especie pertenece a un grupo antiguo de pájaros primitivos que perdieron la propiedad de volar hace millones de años y en su lugar desarrollaron capacidad, en grado superlativo, para propulsarse a través de su elemento natural que es el agua.

Tienen una altura que oscila entre 38 y 119 centímetros. Se alimentan de Krill, peces, calamares y son capaces de vivir por largo tiempo sin alimento.

Los pingüinos son maestros en su ambiente: pueden nadar cientos de kilómetros y encontrar infaliblemente los sitios donde anidan habitualmente; se desplazan en el

agua a 40 Kmts. por hora usando sus alas modificadas para la propulsión, y sus patas como timones.

Gregarios y sociables, viven en colonias, en islas o en costas desoladas de los mares australes.

Género: *Aptenodytes*

Pingüino Emperador (*Aptenodytes fosteri*) (Fig. N° 15)

Mide 1,20 mts. Aproximadamente; pico largo y un poco curvado en el extremo; plumaje de color negro grisáceo en el dorso. Vive en colonias de 4.000 a 5.000 individuos, en la región antártica; nidifica dentro del Círculo Polar Antártico, no construye nido, incubando un solo huevo entre sus patas y cubriéndolo con su pliegue ventral.

Pingüino Real (*Aptenodytes patagónica*) (Fig. N° 16)

Similar al anterior, con algunas diferencias, siendo la más notoria el color del plumaje que es más claro, el pico más largo y recto; las patas están emplumadas hasta la mitad y su talla es algo menor: 1 a 1.10 mts. La nidación es en las islas antárticas y subantárticas, incubando un solo huevo con idénticas características al Emperador.

Género: *Pygosceles*

Pingüino Barbijo (*Pygosceles antártica*) (Fig. N° 17)

mide aproximadamente 75 cm. de altura, es de cara blanca y posee una línea negra bajo el cuello, pico corto y no tan grueso o fuerte como el Adelia.

Ponen dos huevos que incuban los machos y hembras en pequeños nidos de piedra durante 30 a 37 días.

Pingüino Adelia (*Pygoscelesadelliae*) (Fig. N° 18)

mide aproximadamente 70 cms. de altura. Es de cabeza negra y posee un círculo blanco alrededor de los ojos, pico corto y fuerte.

Nidifica en las costas del Continente Antártico e islas subantárticas, construye su nido con pequeñas piedras, pone dos huevos y empollan machos y hembras durante un período de 30 a 37 días.

Pingüino Papua, Gentoo o Pico Rojo (*Pygoscelespapua*) (Fig. N° 19)

mide aproximadamente 75 cm., tiene la cabeza negra con una franja blanca desde los ojos hacia atrás y posee pico rojo; ponen dos huevos siendo la nidificación igual a los anteriores de éste.

Pingüino de Penacho Amarillo (*Eudyptescrestatus*) (Fig. N° 20)

Mide aproximadamente 60cms. de altura , posee a cada lado de la cabeza dos penachos de plumas amarillas de 2cms. de largo; nidifica en las islas subantárticas y en las Shetland del Sur, ponen dos huevos e incuban machos y hembras.

Pingüino Macaroni o Pingüino de Penacho Anaranjado (Fig. N° 21)
(*Eudypteschisolophus*)

Mide 70 cms. Su plumaje es igual al anterior pero sin penacho, con crestas amarillas más largas. Idénticas características de nidación e incubación.

Es una especie cercanamente relacionada al Pingüino Real, de los que se diferencia por el color de su cara: la del Macaroni es negra y la del Real es blanca, aunque algunos lo consideran una subespecie del Pingüino Macaroni. Este pingüino blanco y negro tiene unas plumas color amarillo en la parte alta de su cabeza que lo asemejan al Pingüino de Penacho Amarillo, pero el penacho del Macaroni es más anaranjado y se junta en la frente. Generalmente pone dos huevos, desechando el primero. Su peso promedio bordea los 5 kg y su estatura

alcanza los 50-70 cm. Come calamares, krill y otros crustáceos. El huevo demora 34 días en eclosionar.

Albatros y Petreles

Familia: *Diomedea*

Los Albatros y Petreles son aves voladoras oceánicas en general de alas largas. Patas con tres dedos anteriores unidos por una membrana, mientras el posterior o pulgar puede ser nulo. El pico es grande y bien desarrollado y las líneas de unión son evidentes, bien visibles, el extremo del pico presenta un gancho o uña. Los nidos se instalan en lugares altos o apartados. Los pichones permanecen en los nidos hasta el cambio definitivo de plumas. Son alimentados por los padres que les traen la comida que regurgitan en sus picos.

Albatros Errante (*Diomedeaexulans*) (Fig. N° 22)

Es un ave marina, el primero de los albatros en ser descrito y el más extendido de los mismos. Alcanzando una altura de 1,30 m, una envergadura alar de más de 3,5 m y pico de 20 cm, es el mayor de los albatros y de las aves voladoras hoy existentes.

Se alimenta de peces, moluscos, crustáceos y restos de grandes animales. Construye su nido con musgo, plumas y excrementos.

Es monógamo de por vida. La hembra pone un solo huevo de color blanquecino.

Su alimentación se basa en cefalópodos, peces y desperdicios de los barcos.

Es una especie amenazada como resultado directo de la pesca con palangre y la Convención para la Conservación de Recursos Vivos Marinos Antárticos (CCRVMA) adoptó medidas para su conservación.

Petreles

La característica más notable de ésta familia es tener un pico con el extremo en forma de gancho. Las narinas abiertas en un doble tubo sobre la mandíbula superior.

Petrel Gigante (*Macronectes-giganteus*) (Fig. N° 23)

Miden 90 cmts. de alto, sus alas de 50 a 53 cm.. la cola 16 cmts., y el pico 19 a 20 cmts.

Nidifican en el continente antártico, en islas sub-antárticas, Malvinas y en el Continente Sudamericano.

En general incuban un sólo huevo haciéndolo en conjunto el macho y la hembra.

Los Petreles Gigantes, *Macronectes* son de la familia *Procellariidae*. Hay dos especies, el Petrel Gigante Antártico, *M. giganteus*; y el Petrel Gigante Subantártico *M. halli*. Pertenecen al grupo de los Petreles fulmares. Ambas especies viven solamente en el hemisferio sur.

Miden cerca de 86 cm de largo y entre 195 a 200 cm de envergadura, por lo que el nombre de petreles gigantes lo tienen bien puesto. Como miembros de la familia *Procellariidae*, tienen un tubo en la parte superior del pico, lo que los diferencia de los albatros, de los que por envergadura resultan muy parecidos.

Entre ambas especies se diferencian por una coloración rojiza que presenta la especie *M. halli* en la punta de su pico, lo que dificulta su identificación a lo lejos.

Petrel Damero del Cabo o Petrel Pintado (*DaptionCapense*) (Fig. N° 24)

Mide 37 cmts. de largo, sus alas 27 cmts., cola de 11 cmts. La hembra pone un sólo huevo y lo empollan el macho y la hembra. Se le puede ver desde Tierra del

Fuego, por el Atlántico hasta el Brasil, en Uruguay y por el Pacífico hasta el Ecuador, Islas Sub-Antárticas y en el Continente Antártico.

No forman grandes colonias y los nidos están bastante separados entre ellos. Si se les observa en el dorso y más aún volando, se ve el plumaje en manchas blancas y azul plumizo, en forma de damero.

Petrel Antártico (*Thalassoicaantartica*) (Fig. N°25)

Es un petrel que anida en el Continente Antártico y en islas sub-antárticas.

Mide 43 a 46 cmts. de largo, sus alas 30 cmts., su pico mide solamente 5 cmts. y la cola de 10 a 12 cmts.

Pone un solo huevo y anida en lugares de dificultad para llegar, en roquedales accidentados.

Petrel Gris Plateado (*Fulmarus-glacialoides*) (Fig. N° 26)

Mide 45 cmts. de largo, sus alas 32 cmts, la cola 12 cmts. y el pico 5 cmts. Habita en el Continente Antártico, islas sub-antárticas, Península Antártica, Islas Juan Fernández; Diego Álvarez; Georgias del Sur; Shetland del Sur. Es un ave del hemisferio sur. Junto con el Fulmar Boreal, *F. glacialis*, pertenece al género de los fulmar, familia *Procellariidae*. Es también conocido como Petrel Austral.

Petrel de las Nieves o Petrel Blanco (*Pagodromanivea*) (Fig. N° 27)

Vive en el Continente Antártico, Península Antártica, Islas Georgias del Sur. Oreadas del Sur.

Miden 40 cmts., sus alas 27 cmts., la cola 13 cmts., el pico 4 cmts. Empollan un huevo el macho y la hembra entre noviembre y diciembre.

Skua (*catharactaska*) (Fig. N° 28)

Mide 55a 60 cmts., sus alas 45 a 50 cmts., su cola 15 cmts. y las patas 10 cmts. Anida en huecos en el terreno, empollan macho y hembra 2 huevos.

El *Catharactaska* o *Stercorarius skua* (Págalo grande, Skúa) es un ave de la familia Stercorariidae caracterizada por su gran tamaño y agresividad. Como todos los págalos, es un ave predadora y oportunista.

El nombre común que recibe el págalo grande en los países nórdicos ("skúa") deriva del feroés *skügver* ("mechón de plumas").

Gaviotas

Familia: Laridae

Estas aves son de costumbres costeras y su alimento principal son los productos del mar, peces, erizos, krill, también huevos de otras aves (pingüinos). También comen los restos de comida de las Bases Antárticas, es común verlos alrededor de las construcciones a la espera de los desperdicios. Se distribuyen en toda la Antártida e islas.

Gaviota Dominicana o Cocinera (*larus dominicanus*) (Fig. N° 29)

Plumaje blanco con alas negras, pico amarillo, anida en colonias. Mide de 58 a 60 cmts., sus alas de 41 a 45 cmts, la cola de 15 a 20 cmts. y el pico de 5 a 6 cmts.

Gaviotines

Familia: Sternidae

Es más pequeña que el gaviotín sudamericano, pero muy similar en el color, especialmente el pico, torso y cola bifurcada.

El color predominante en su plumaje es el gris y blanco. Son sociables y anidan en grupos o colonias. Ponen sus huevos en huecos chicos de rocas o en el musgo y

es muy difícil verlos debido al color que es muy semejante al color del hueco en que anidan.

Gaviotín o Golondrina del Mar (*Sterna Vittata*) (Fig. N° 30)

mide 35 cmts., sus alas 30 cmts, la cola 20 cmts.(bifurcada), y el pico que es fino y agudo, mide 5 cmts.

Generalmente ponen 2 huevos. Al empollar, es fácil observar como lo cubren directamente sobre el nido a hueco,pero llama la atención como lo dejan aldescubierto por largos ratos y en forma continua.

Familia: Chionididae

Son las palomas antárticas, aves de aspecto fuerte y no muy grandes, pico grueso, plumaje todo blanco, patas cortas, no tienen membrana interdigital mostrando que no nadan. Nidifican en las proximidades de pingüíneras. Se las ve entre los pingüinos, picoteando muy activamente, también en las colonias de gaviotas y cormoranes.

Paloma Antártica (*Chionis Alba*) (Fig. N° 31)

Mide 45 cmts., sus alas 30 cmts., la cola 15 cmts.,y las patas 10 cmts.

El pico es cónico, corto y fuerte. Pone hasta 3 huevos, empollan machos y hembras. Hace los nidos en huecos o cuevas en los roquedales. –

Son dos especies de aves del género *Chionis* de la familia de las *Chionididae*. Nativas de la Antártida, son las únicas aves antárticas sin migraciones.

Tienen plumaje blanco, con solo la cara y las patas de distintos colores distinguiéndose las dos especies.

Son carroñeros, y son *ovovíparos* ponen de 2 a 3 huevos blancos en el suelo.

Las dos especies son *Chionisalba* (paloma antártica blanca) y la *Chionismenor* (paloma antártica de cara negra).

Las *Chionis*, no tienen ninguna relación con la paloma, más que su nombre vulgar.

Cormoranes

Familia: *Phalacrocoracidae*

Esta familia está integrada por cormoranes, zamagullones o biguaes. Se alimentan de grandes cantidades de peces, que capturan a veces en las profundidades. Se impulsan con las patas para nadar y tragan los peces en la superficie. Sus alas son cortas, cuello largo, patas cortas con membrana interdigital. Se parecen a los patos, pero se diferencian en el pico que es cilíndrico y en la punta curva hacia abajo. Nidifican en grandes colonias, son sociables y muy poco agresivos. Pelaje al dorso negro y blanco todo lo ventral.

Cormorán de Ojos Azules (*Phalacrocorax atriceps*) (Fig. N° 32)

Mide 70 cms., sus alas 30 cms., la cola 12 cms, el pico 5 cms., y las patas 5 cms.

Nidifica en la Península Antártica e islas próximas. La hembra pone de 1 a 4 huevos, incuban el macho y la hembra.

El vuelo es característico, en bandadas formando una V. Cuando lo hacen pocos ejemplares se asemejan mucho a los patos y resalta el largo del cuello y lo desarrollado del abdomen.

Invertebrados Marinos (Fig. N° 33 - 40)

En primer término está compuesta de zooplacton y entre los invertebrados marinos.

Existen también insectos de varias especies, algunos son parásitos de las focas y protozoos que viven junto a los líquenes, nematodos, rotíferos y targígrados.

Entre los invertebrados marinos se encuentran crustáceos, moluscos y equinodermos.

Crustáceos: krill, cangrejos, camarones, copépodos, anfípodos e isópodos.

Moluscos: calamares, pulpos, jibias, caracoles, lapas y varias especies de bivalvos.

Equinodermos: estrellas de mar, sol de mar y erizos, todos ellos muy diferentes a los que comúnmente se conocen.

También hay otros invertebrados marinos, como las esponjas, medusas, ctenóforos⁶ y quetognatos, pudiendo incluso encontrar corales, los que son muy diferentes a los de las aguas tropicales, ya que presentan estructuras externas muy poco calcificadas.

Peces (Fig. N° 41)

Los peces antárticos más abundantes son los óseos, los cuales se diferencian notablemente de los peces cartilaginosos. En sus características externas presentan aberturas branquiales, cada una de ellas está cubierta por un opérculo (pieza que sirve para tapar las agallas de la mayoría de peces); la aleta caudal es vertical con lóbulos simétricos; en general poseen escamas, pero existen especies carentes de ellas.

⁶Los ctenóforos son un filo de animales diblásticos caracterizados por la presencia de unas células especializadas, los coloblastos, que producen una sustancia pegajosa utilizada para capturar las presas.

De los peces óseos, los ejemplares más numerosos lo conforman los "Bacalaos antárticos" englobados en las especies *Notothenia Coriiceps*⁷ y *Dissostichus Mawsoni*⁸ predominan las formas pequeñas, los más grandes (unas 30 especies) no llegan a alcanzar los 50 cm, mientras que más de la mitad tienen longitudes inferiores a los 30 cm.

⁷ <https://www.google.cl/#q=notothenia+coriiceps>

⁸ El bacalao antártico es una especie de pez del Océano Glacial Antártico famoso por su producción de glicoproteína anticongelante que le permite no congelarse en las heladas aguas. Son grandes peces, probablemente mesopelágicos

CONCLUSIÓN

En el presente trabajo podemos concluir que la fauna circundante de la antártica requiere adaptaciones fisiológicas y morfológicas especiales para sobrevivir en las gélidas aguas y hielos.

Que la mayoría de los animales poseen mecanismos que impiden el congelamiento, la acumulación de grasa es importante en la mayoría de los animales.

En el caso de los peces antárticos son los óseos, los cuales se diferencian marcadamente de los peces cartilagosos, se pueden mencionar bacalaos de profundidad, lenguados, linternillas mictófidios y nototénidos.⁹

Estas especies en el invierno antártico o cuando el continente llega a su mayor superficie de hielo, por ejemplo decir que las especies se retiran o son menos vistas en la época de invierno no obstante poseen las características fisiológicas para vivir y reproducirse en las condiciones del mar y territorio antártico pero la gran mayoría migra hacia lugares más cálidos o de mejores condiciones medioambientales en esta época.

La adaptación de los pingüinos es muy llamativa ya que con su cuerpo alargado, muy adecuado a la natación subacuática; sus alas se han reducido para convertirse en eficientes aletas para nadar, sus plumas son especializadas para lograr un mayor aislamiento del frío y son impermeabilizadas por una secreción glandular, una capa de grasa debajo de la piel contribuye a luchar contra el frío y sus patas son útiles para la natación.

En cuanto a las aves voladoras es extraordinaria la adaptación debido a su enorme resistencia por el desgaste energético que produce el vuelo en los albatros. Ellos pasan un 90% del tiempo volando.

⁹ <https://www.google.cl/#q=mict%C3%B3fidios+y+notot%C3%A9nidos>.

Las aves antárticas tienen la ventaja de carecer de predadores terrestres y todas nidifican en las costas carentes de hielo y migran hacia menores latitudes en plena época invernal.

BIBLIOGRAFÍA

- 1) <http://www.patrimonionatural.com/html/provincias/tierradelfuego/antartida/fauna.asp> (16/11/2016/09:00)
- 2) <http://www.profesorenlinea.cl/Antartica/AntarticaFauna.htm> (14.NOV. 16:00)
- 3) <http://www.inach.cl/inach/?p=1781> (14/11/2016 17:00)
- 4) <https://es.wikipedia.org/wiki/Ant%C3%A1rtida#Fauna>
- 5) <http://www.ecoticias.com/naturaleza/116784/Animales-viven-Antartida>



FOCA DE WEDELL Fig. N° 1



FOCA CANGREJERA Fig. N° 2



FOCA ROSS Fig. N° 3



LEOPARDO MARINO O FOCA LEOPARDO Fig. N° 4



ELEFANTE MARINO AUSTRAL Fig. N° 5



LOBO MARINO ANTÁRTICO Fig. N° 6



BALLENA AZUL Fig. N° 7









RORCUAL COMÚN Fig. N° 8



RORCUAL DEL BOREAL O DEL



RORCUAL ALIBLANCO

<p style="text-align: center;">NORTE Fig. N° 9</p>  <p style="text-align: center;">BALLENA JOROBADA Fig. N°11</p>	<p style="text-align: center;">Fig. N° 10</p>  <p style="text-align: center;">BALLENA AUSTRAL O BALLENA FRANCA Fig. N°12</p>
 <p style="text-align: center;">ORCA Fig. N°13</p>	 <p style="text-align: center;">ZIFIO CALDERÓN AUSTRAL Fig. N°14</p>
 <p style="text-align: center;">PINGÜINO EMPERADOR Fig. N°15</p>	 <p style="text-align: center;">PINGÜINO REAL Fig. N° 16</p>
 <p style="text-align: center;">PINGÜINO BARBIJO Fig. N° 17</p>	 <p style="text-align: center;">PINGÜINO ADELIA Fig. N° 18</p>



PINGÜINO PAPUA Fig. N° 19



**PINGÜINO DE PENACHO AMARILLO
Fig. N° 20**



**PINGÜINO MACARONI O PINGÜINO DE
PENACHO ANARANJADO Fig. N° 21**



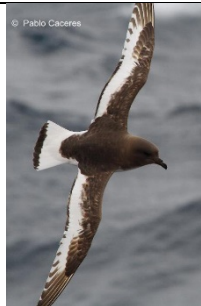
**ALBATRO ERRANTE
Fig. N° 22**



PETREL GIGANTE Fig. N° 23



**PETREL DAMERO DEL CABO O
PETREL PINTADO Fig. N°24**



PETREL ANTÁRTICO Fig. N° 25



PETREL GRIS PLATEADO Fig. N° 26



PETREL DE LAS NIEVES O BLANCO

Fig. N° 27



SKUA Fig. N° 28



GAVIOTA DOMINICANA O COCINERA

Fig. N° 29



GAVIOTÍN O GOLONDRINA DE MAR

Fig. N° 30



PALOMA ANTÁRTICA Fig. N° 31

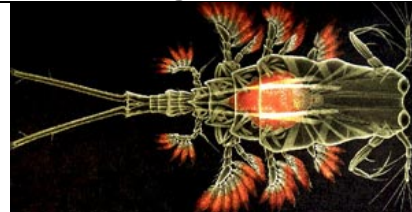


CORMORÁN DE OJOS AZULES

Fig. N° 32



KRILL Fig. N° 33



COPÉPODO Fig. N° 34



LATYBRACHIUMANTARCTICUM Fig.

N°35



**MOLUSCO (GASTRÓPODO,
CLIONEANTARCTICA)**

Fig. N° 36



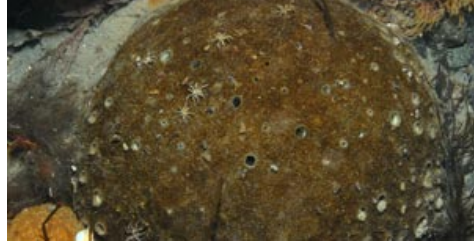
ERIZO Fig. N° 37



ESTRELLA DE MAR Fig. N° 38



CTENÓFORO Fig. N° 39



ESPONJA Fig. N° 40



PECES Fig. N° 41

